

# OCTÓGONO

Revista Capitular Templaria

Orden del Temple

Año VI N° 1

Enero 2021

## PIRATAS Y TEMPLARIOS

Observaciones sobre la piratería desde fines de la Edad Media, su relación con el Temple y la aventura de Cristóbal Colón.

*Fr+ Alberto Gutiérrez*

**El Cristianismo  
Primitivo**

*Fr+ Rodrigo Mena*

**Atman, Buddhi,  
Manas**

*Fr+ José Fajardo*

**El Origen del  
Esperanto**

*Sor+ Patricia Guerra*

# Editorial

**E**s posible que, siendo informado anticipadamente, ninguno de nosotros habría aceptado la idea de que la pandemia de covid-19 continuaría en 2021, incluyendo drásticas medidas de contención tales como la cuarentena y el toque de queda. Sin embargo, la mayoría estamos resignados frente a esta perspectiva de un primer semestre en alerta, con la amenaza latente del colapso sanitario. Y si algo nos permite tolerar esta indeseada realidad es que ya existen las correspondientes vacunas, aunque es incierto el tiempo que tomará su aplicación a nivel masivo. Mayor aún es un problema que ha asomado durante toda la crisis: la falta de confianza en relación al manejo de esta epidemia global. Numerosas teorías conspirativas y noticias falsas presionan en contra de la cohesión social, ante una misión que ya de entrada nos ha sobrepasado como humanidad, pero no es ni por mucho la última gran pandemia ni la última amenaza de seguridad global. Frente a los desafíos cruciales que se avecinan, recordemos la importancia de pensar racionalmente, no solo en términos de valorar los estándares de la investigación científica, sino de ser capaces nosotros mismos de reconocer las complejidades del mundo y actuar con humildad.



# Piratas y Templarios

Fr+ Alberto Gutiérrez

## 1.- Introducción

Durante la Edad Media, se consideraba piratería todo acto vandálico o delictivo en el mar o desde el mar. El término “pirata” se aplicaba generalmente a malhechores marinos, pero abarcaba otras categorías según lugar, nacionalidad y relación con el gobierno respectivo. Los piratas acostumbraban a saquear y abordar naves indefensas y con valiosos cargamentos, así como aldeas costeras y otros parajes varios kilómetros tierra adentro. Está comprobado que hubo un vínculo entre la Orden del Temple y la piratería, a través de alianzas en las que muchos Templarios obtuvieron grandes flotas, tesoros y botines, y los piratas y corsarios adoptaron las normas del Temple.

## 2.- Aventureros marinos

Primero, es necesario indicar que existían diversos tipos de piratas. Los bucaneros (francés, *viande bucanée*) eran los primeros piratas franceses del Caribe porque solían alimentarse solo de carne ahumada durante largos periodos de navegación. Los corsarios eran quienes tenían la “patente de corso”, entregada por el rey o gobierno. Los *privateers* eran armadores y capitanes que pirateaban en nombre de un país pero con barcos privados, y los filibusteros eran marineros de diversas



nacionalidades y etnias que se asociaban libremente para buscar un botín (inglés, *booty*). Eran llamados *freebooters* por los ingleses, pasando al francés como *filibustiers* y al castellano como filibusteros.

Los marineros españoles no se detuvieron ante esas distinciones, considerándoles a todos como simples piratas, pero los ingleses y franceses se resistieron a llamar piratas a los corsarios y filibusteros. Incluso les otorgaron títulos nobiliarios o altos cargos en las armadas nacionales, alcanzando gran ascendiente, riqueza y celebridad. Es dable señalar que la tripulación que seguía a estos capitanes tan exitosos estaba compuesta por aventureros de poca monta, excombatientes, marineros amotinados, desertores, fugitivos de la ley o esclavos escapados que buscaban refugio en la vida de piratería. En general lo hacían tentados por los botines de los relatos tabernarios, los que en la realidad no eran tan abundantes.

Los parches en el ojo y los garfios no son una ficción; estos se debían a las mutilaciones



en combate y los accidentes a bordo. Tampoco es mera literatura su afición desmedida al ron, bebida de 75 grados de alcohol que era fácil de preparar pero no de tolerar, provocando estragos en organismos devastados por la mala nutrición, las fiebres y las infecciones tropicales. Estos hombres fueron la carne de cañón que hizo posible la fama de los grandes corsarios.

### 3.- La flota perdida de La Rochelle

La Orden del Temple mantenía muchas actividades comerciales e intercambios mercantiles, a la vez que poseían una flota enorme de modernos navíos, cuya base principal era el puerto francés de La Rochelle. Se sabe a ciencia cierta que la Orden del Temple funcionaba durante ese tiempo como uno de los primeros bancos, otorgando créditos a los caballeros feudales y a la corona francesa.

Al ser monjes y a la vez guerreros, vale decir, los primeros sacerdotes con entrenamiento militar, solo se dedicaban al engrandecimiento de la Orden y a llevar a cabo sus cometidos. En un momento la Orden del Temple llegó a tener más recursos económicos y logísticos que la corona francesa y la misma Iglesia, lo que despertó la envidia y la avaricia del rey de Francia, Felipe IV, el cual acudió al Papa Clemente V para dar cacería inquisidora en contra de la hermandad, disolviéndola en su calidad de Orden e intentando arrebatarles sus

tierras, catedrales, tesoros y diversos recursos. Algunos murieron a espada, otros en la hoguera y otros fueron torturados por años o vendidos como esclavos.

Hubo, sin embargo, otros que huyeron de las manos del ejército francés y de la Santa Inquisición. Si bien muchos lo hicieron por tierra, durante esa misma noche de viernes 13, ocurrió la extraña desaparición de una importante flota templaria en el puerto de La Rochelle. Diversos autores sostienen que la flotilla se dividió en dos partes: una se dirigió a Portugal y la otra a Escocia. Se dice que también entró una tercera al Mediterráneo para refugiarse en Sicilia.

**3.1.- Huida a la costa de Portugal:** Portugal se encontraba cerca de La Rochelle y era un destino que permitía a los barcos Templarios abandonar rápido el mar abierto sin ser detectados por las flotas papistas y francesas. La corona portuguesa siempre tuvo buenas relaciones con la Orden del Temple. El rey Alfonso IV y los miembros del Temple fundaron la Orden de los Caballeros de Cristo, cuyo gran maestre fue el propio monarca. Más tarde sería su gran maestre el príncipe Enrique El Navegante, quien impulsó la estructura clandestina de la Orden. Fue el mismo que impulsó las expediciones de Vasco da Gama y Álvarez de Cabral en las islas de África, para llegar a las Indias sin toparse con los

## PROCESO DE INGRESO A LA ORDEN DEL TEMPLE

Ingresar a nuestra Noble Orden de Caballería Cristiana y servir a nuestro Señor Jesús el Cristo es uno de los más grandes honores que se puede tener. Nuestro Departamento del Personal mantiene constantemente abiertas las postulaciones para ingresar a nuestros Prioratos. Solo debe ingresar a nuestras páginas web [www.chileordotempli.cl](http://www.chileordotempli.cl) para Chile y [www.ordemdotemplobrasil.com](http://www.ordemdotemplobrasil.com) para Brasil, siguiendo los pasos indicados en cada página.



musulmanes. Es probable que Enrique haya sido conoedor y poseedor de las cartas fenicias y árabes que indicaban que al oeste de las Islas Azores había un gran continente virgen, aunque tal vez su proyecto era probar naves y capitanes para largas travesías costeano África.

**3.2.- Huida a la costa de Escocia:** Otras naves se dirigieron a las costas de Irlanda, donde los templarios se volvieron aliados del rey Robert Bruce, quien se encontraba en guerra con Inglaterra. En la batalla de Bannockburn, el ejército de 6.000 hombres de Bruce se enfrentó a uno de 20.000, cuyos miembros huyeron aterrados al ver por la retaguardia a los hombres de las vestiduras blancas y la Cruz de las Ocho Beatitudes en su pecho, cediendo la victoria al rey Robert Bruce.

A los templarios que batallaron se les dio tierras y feudos en Glasgow, entre otros. A Henry Sinclair, quien guió a los templarios en dicha batalla, se le otorgó el principado de Rosslyn y las Islas Orcadas. De acuerdo con fuentes cartográficas, Sinclair poseía los mapas de los fenicios y árabes que decían que había tierras vírgenes al poniente del océano, con los que quiso encontrarlas y a su vez descubrir el mito de la Atlántida, por lo que envió naves a occidente y al resto de sus tropas las mandó a hacer actos de piratería contra las naves católicas en alta mar.

**3.3.- Huida a la costa de Sicilia:** Las naves de La Rochelle consiguieron llegar a Sicilia y se estableció un monarca escandinavo templario llamado Roger de Guiscard. Pero su sucesor,

Roger II, soberano muy alegre y generoso, amante de las artes y de la buena vida (sus súbditos le llamaron *Le Joyeux Roger* o "El Alegre Roger"), extendió conquistas y estableció una elegante corte en Palermo, adoptando el título de Rey de Sicilia. Los ejércitos y las naves de Sicilia enarbolaron un estandarte templario consistente en una calavera con dos tibias cruzadas sobre un fondo negro. Los ingleses la llamarían "Jolly Roger" y es un símbolo que aún se puede apreciar en algunas tumbas templarias

en Escocia. Cuando un siglo más tarde llegaron a Sicilia las naves templarias fugitivas de los reinos papistas, adoptaron como enseña la Joyeux Roger. Poco después, la tenebrosa bandera negra ondeaba en todos los navíos templarios como reseña de su secreta guerra contra el Vaticano.



#### 4.- Hugonotes y templarios

Los católicos franceses llamaban despectivamente "hugonotes" a los protestantes franceses asentados en el sur del país, que fue el centro de la tradición cátara. Se sospechaba de una fuerte

alianza entre los cátaros del siglo XIII y la Orden del Temple, así como su posterior infiltración en el calvinismo. El historiador y humanista Étienne Pasquier, contemporáneo de las guerras de religión, decía que la palabra "huguenot" provendría del rey Hugon o Huguet de Tours para dar a entender que los protestantes eran discípulos de un espíritu de las tinieblas, porque solo se reunían de noche. Teodoro de Beza, colaborador y sucesor de Juan Calvino, menciona también esta etimología, evocando a los protestantes de Tours.

Es muy probable que los protestantes de la región tuvieran influencias templarias. Durante las guerras del siglo XII y el siglo XVI, los hugonotes fueron apresados, masacrados y desterrados por los reyes motivados por el Vaticano. Hacia el año 1550, los hugonotes buscaron refugio en América y se implicaron en la piratería del Caribe, momento en el que ya muchos capitanes bucaneros habrían sido protestantes y templarios. Es curioso que los piratas hugonotes hayan sido los que se empeñaron en arrebatarse a los españoles la península de Florida, por la importancia estratégica del paso obligado de travesías oceánicas, pero quizá también para desalojar al mayor reino católico del territorio donde el Temple planeaba erigir la Nueva Jerusalén.

### 5.- El enigma de Cristóbal Colón, corsario de la Corona española

Todos hemos escuchado desde la infancia acerca de la historia de Cristóbal Colón y el descubrimiento de América, de su interés por querer demostrar que la Tierra no era plana, según el conocimiento general de la sociedad de ese entonces, y de cómo la reina donó sus joyas para apoyar esta travesía hacia las Indias. Pero al parecer había algo más que eso, ya que casi todos estos supuestos han sido puestos en duda.

Ya que los griegos y romanos ilustrados sabían o suponían que la Tierra era redonda, dicho conocimiento estaba ampliamente difundido entre las personas más educadas del siglo XV, especialmente entre los astrónomos, navegantes y cartógrafos, de modo que Colón no tenía nada que demostrar respecto a eso. Además, la idea de llegar por occidente a las Indias y a China existía desde que los portugueses habían impulsado la navegación atlántica. Sin embargo, las leyendas decían que más allá de los límites existía un océano abismal poblado por criaturas monstruosas y azotado por terribles tormentas, lo que hacía muy difícil

el reclutamiento de tripulaciones dispuestas a afrontar esos fantasiosos peligros.

Si se revisa la historia, es posible señalar que Colón no era un marinero genovés de origen sencillo tal como se cree, ni tampoco fue la expedición financiada por las joyas de la reina. Más aún, el “descubridor” sabía perfectamente a dónde iba y quizá ya había estado ahí. Varios estudiosos sostienen que no saben quién realmente fue Cristóbal Colón, que ese nombre era un alias y no hablaba nada de italiano. Pudo ser un pirata francés que se presentaba como “Colombo” (palomo en italiano), como un cartógrafo judío o un cátaro tardío, o incluso todo eso repartido en dos personas distintas pero puestas de acuerdo. Era imposible que Colón fuera de una familia pobre genovesa, siendo que no hablaba una pizca de italiano y obtuvo una elevada educación, alternando con la aristocracia en sociedades muy clasistas como las de España y Portugal en el siglo XV. Además contrajo matrimonio con una joven portuguesa de alto abolengo, nieta de Bartolomeo Polestrello, marino genovés



perteneciente al Temple, que secundaba a Enrique El Navegante.

Colón habría sido aceptado por la familia de Polestrello por varias razones. Primero, por ser marino y segundo, por tener afinidad con la Orden del Temple o querer pertenecer a ella. Cuando murió el padre de su novia, su suegra le regaló los mapas, diarios y documentos de su difunto esposo, además de la posibilidad de poder pasar el tiempo que quisiera estudiando en la biblioteca de uno de los primeros y más grandes expedicionarios portugueses. Se cree que con esto no solo obtuvo un conocimiento en cuanto a viajes y expediciones, sino los textos herméticos de origen griego y egipcio en posesión de la antigua Orden del Temple.

Colón decidió iniciar la expedición el día 3 de agosto de 1492, 48 horas después del vencimiento del plazo para que los judíos dejaran España. Se puede suponer que esta peligrosa expedición incorporó a judíos expulsados y que no tenían otra opción, a lo que se suma su financiamiento de parte de banqueros judíos. Colón no llevó sacerdotes en su primer viaje, pese a que esta era una norma a cumplirse en las expediciones a las Indias Orientales y África.

## 6.- La influencia en las edades Moderna y Contemporánea

Los antiguos templarios se vieron obligados a ocultarse en diversas órdenes de caballería y huir a diferentes países, a fin de darle continuidad al legado templario, en cuanto a sus códigos, sus ideales y su conocimiento ancestral. Lejos de desaparecer, estos se ha mantenido presente a lo largo de la historia. Existen muchos mitos sobre cómo la Orden del Temple sobrevivió. Está claro que la Masonería, la Orden Rosacruz y el Martinismo tuvieron mucha influencia templaria, así como también algunos movimientos religiosos. La Masonería del siglo XVIII tuvo una decisiva influencia y

protagonismo en las revoluciones independentistas tanto en las tres Américas como en Francia. En este proceso libertario utilizaron con frecuencia acciones piratas en apoyo de los revolucionarios, en ocasiones en verdaderas batallas navales, maniobras que fueron llevada a cabo por piratas *privateers* de obediencia masónica.

## 7.- Conclusión

Al dedicarse a la piratería, el Temple no solo buscaba aumentar sus recursos, sino también confrontar el poder del Vaticano. Es por ello que los templarios de Escocia e Inglaterra buscaban la complicidad de los piratas normandos, mientras que los de Sicilia mantenían un juego de alianzas y enfrentamientos con los piratas berberiscos con base en las costas africanas. La mayoría de los corsarios de la Edad de Oro tuvo relación con el Temple, tanto por su conocimiento ancestral como por su rechazo a los dogmas de la Inquisición, así como por la adaptación por parte de los piratas a las normas templarias en sus travesías. Hay mucho por analizar, pero tenemos certeza de que los templarios del pasado tuvieron la sagacidad necesaria para conservar y mantener vivo el espíritu y los principios de la Orden, pese a cualquier adversidad.

**“Si se revisa la historia, es posible señalar que Colón no era un marinero genovés de origen sencillo tal como se cree, ni tampoco fue la expedición financiada por las joyas de la reina”.**

## Balance 2020 en el Gran Priorato Templario de Chile

El año 2020 significó para la Orden un período de grandes desafíos en lo ejecutivo, formativo y espiritual, dado el apremio por retomar nuestras actividades regulares y dar continuidad a los planes y programas.

Como es de conocimiento general, la pandemia por covid-19 ha provocado múltiples cambios en las conductas sociales, sobre todo en el área de la educación, donde el alejamiento de las personas de los centros del saber ha repercutido negativamente en el cotidiano desarrollo de estas. Esto no solo se da en lo que respecta a la formación escolar o universitaria, sino también en aquella que inculca en el ser humano la tradición iniciática.

Fiel a la esencia formadora de la Orden del Temple, el Gran Priorato Templario de Chile ha sabido reparar en el tema, innovando y modernizándose, logrando mantener las actividades recurrentes y aumentando su dotación con la inclusión de nuevos Hermanos y Hermanas, quienes realizan sus estudios bajo una modalidad telemática. Es así que desde marzo 2020, el Concejo Prioral del Gran Priorato Templario de Chile aprobó la ejecución del Proyecto de Educación a Distancia, que permite a residentes lejanos a las Encomiendas Templarias, a través de una modalidad mixta, realizar estudios permanentes y acceder a los grados templarios.

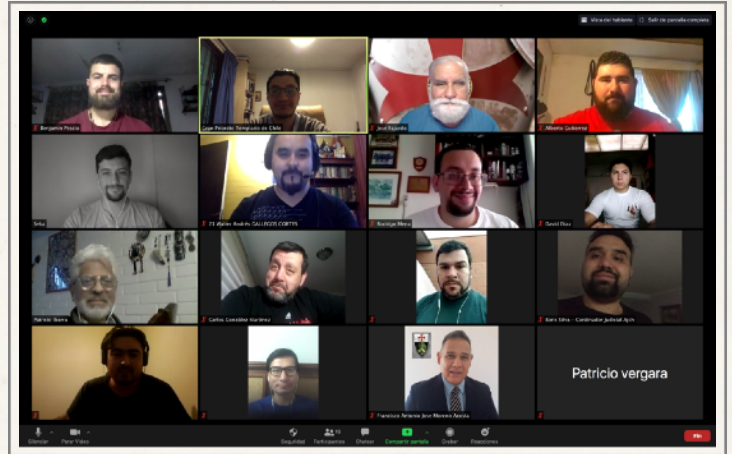


El programa facilita la experiencia del nuevo miembro, otorgándole la libertad de organizarse según sus posibilidades para realizar las actividades presenciales, las que son requisitos para acceder a grados superiores. Este programa viene a disponer de la formación templaria para todas las personas que ven dificultado su desplazamiento, dando respuesta al tan anhelado proyecto de expandir la obra de la Orden por todo el territorio nacional, difundiendo el ideal de Caballería Cristiana y protegiendo su baluarte para las generaciones venideras.

Otro aspecto importante a destacar fue la implementación de un completo proceso de apoyo espiritual de los Hermanos y Hermanas del Convento, quienes ante cualquier tipo de necesidad contaron con el apoyo de las autoridades del Gran Priorato Templario de Chile, incluyendo asesorías laborales, ayudas económicas y apoyo psicológico en casos de deceso de familiares y seres queridos. En este sentido, la organización y el liderazgo de las autoridades y mandos de unidades resultaron esenciales, destacándose especialmente el actuar de la Capellanía, siempre presta a socorrer al Hermano/a necesitado/a.



Finalmente durante el mes de enero de 2021 nuestro Gran Prior, Fr+ David Moreno da Costa, presidió el Concejo Prioral de inicio de año, en el cual se analizaron los resultados del año 2020 y se organizaron las misiones que deberán llevar a cabo los distintos estamentos del Priorato, en especial lo referente a Educación, Tesorería y Cancillería, a fin de estar preparados para las futuras necesidades de los Hermanos y Hermanas, sea que estas incluyan el retorno gradual a las actividades presenciales y/o la continuidad de los trabajos virtuales. El Temple hace votos para continuar con su labor iniciática, comenzando el año con esta revista capitular, la cual en muchas ocasiones es el acicate para prender el fuego interno de un nuevo miembro de la Orden.



**Non Nobis Domine  
Non Nobis Sed Nomini  
Tuo Da Gloriam**





## El Cristianismo Primitivo y su Vínculo con la Iniciación

*Fr+ Rodrigo Mena*

### 1.- Introducción

Se conoce como cristianismo primitivo a la primera etapa en la historia de la religión cristiana, abarcando desde la resurrección y posterior ascensión de Cristo hasta el primer concilio de Nicea, en el año 325. Se divide entre el período apostólico y el preniceno, siendo el primero el de los apóstoles de Jesús y el segundo el lapso de tiempo posterior, caracterizado por la conformación de estructuras en pequeñas comunidades llamadas diócesis, a cargo de los obispos. Estas contaban con una estructura inorgánica en la que el obispo ofrecía un servicio religioso y de bienestar social, preocupándose de la salud, del bienestar financiero y del espíritu de su comunidad.

El Nuevo Testamento, sobre todo los Hechos de los Apóstoles y la epístola a los Gálatas, relata que estas comunidades eran esencialmente judías, por lo que seguían las tradiciones y ritos del judaísmo. El cristiano debía ser por tanto un judío o podía ser un converso, denominado “prosélito”. La diferencia

es que este movimiento creía en las enseñanzas de Jesús como el Mesías prometido, de manera que siguiendo el ejemplo de su martirio, practicaban el rito de partir el pan y repartir el vino, tal y como el Maestro les dijo a sus apóstoles: “Y mientras comían, tomó Jesús el pan, y bendijo, y lo partió, y dio a sus discípulos, y dijo: Tomad, comed; esto es mi cuerpo. Y tomando la copa, y habiendo dado gracias, les dio, diciendo: Bebed de ella todos; porque esto es mi sangre del nuevo pacto, que por muchos es derramada para remisión de los pecados” (Mateo 26:26-28).

### 2.- El primer bautismo

Es en este contexto que los primeros cristianos entendían que para iniciar el camino de Cristo, debían pasar por un proceso de purificación conocido como Bautismo, ceremonia que tenía una especial relevancia ya desde el año 200 de nuestra era. Así lo señala San Basilio el Magno en su libro sobre el Espíritu Santo, que nos dice: “En el Bautismo se proponen como dos fines, a saber, la abolición del cuerpo de pecado, a fin de que no fructifique para la muerte; y la vida del Espíritu, para que abunden los frutos de santificación; el agua representa la muerte, haciendo como si acogiera al cuerpo en el sepulcro; mientras que el Espíritu es el que da la fuerza vivificante, haciendo pasar nuestras almas renovadas de la muerte del pecado a la vida primera. Esto es, pues, lo que significa nacer de nuevo del agua y del Espíritu: puesto que en el agua se lleva a cabo la muerte, y el Espíritu crea la nueva vida nuestra”.

De lo anterior se colige que este ceremonial buscaba pasar por un proceso de purificación en el agua, que transforma a quien lo realiza en un hombre nuevo, tal y como Juan el Bautista lo había hecho con Jesús. El uso del agua tiene un trasfondo importante, porque es un elemento natural que permite remover del cuerpo los sólidos más concretos, limpiando el

cuerpo de esos residuos y dejándolo puro. Esta práctica era algo común en la comunidad judía, que usaba el *mikve*, lugar inundado de agua donde se sumerge el cuerpo para la limpieza requerida en festividades como Yom Kipur.

### 3.- El Bautismo, la Eucaristía y los misterios egipcios

Para los primeros cristianos, este paso por el Bautismo permitía participar de la comunidad en Cristo y ser parte de celebraciones como la Eucaristía, lo que no dista de otros cultos iniciáticos como los que se celebraban en el Antiguo Egipto. En concreto, los Misterios de Isis y Osiris, en donde se procede a sumergir a los neófitos en agua, con el objeto de dar pureza al candidato que postula a la entrada de estos. Una vez iniciados en los misterios, se celebraba la comunión con los dioses, repartiendo el pan y el vino. Con ello se buscaba que los candidatos tomaran para sí la naturaleza inmaterial, representación del cuerpo de Isis, la que se manifestaba en dicho pan y vino, de la misma forma en que hacían invocaciones para que Osiris se expresara en espíritu magno y se impregnara en los celebrantes.

Los antiguos cristianos también tomaron este antiguo ceremonial, reemplazando a los antiguos dioses por Cristo y el Espíritu Santo; en esta línea San Justino decía en su carta al emperador Antonino Pío: “A nadie le es lícito participar en la Eucaristía, si no cree que son verdad las cosas que enseñamos y no se ha purificado en aquel baño que da la remisión de los pecados y la regeneración, y no vive como Cristo nos enseñó. Porque no tomamos estos alimentos como si fueran un pan común o una bebida ordinaria, sino que así como Cristo, nuestro salvador, se hizo carne y sangre a causa de nuestra salvación, de la misma manera hemos aprendido que el alimento sobre el que fue recitada la acción de gracias, que contiene las palabras de Jesús y con que se alimenta y



transforma nuestra sangre y nuestra carne, es precisamente la carne y la sangre de aquel mismo Jesús que se encarnó”.

### 4.- La cultura griega y los antiguos cristianos

La filosofía griega también influye en la generación del pensamiento de los antiguos cristianos. Como primera señal, debemos tomar en consideración que ya desde los tiempos apostólicos se usó el idioma griego para la elaboración del Nuevo Testamento, en el contexto de la helenización del mundo antiguo, que vendría siendo una antigua globalización en torno al pensamiento greco-macedonio.

Con el uso del griego, penetra en el pensamiento cristiano todo un mundo de conceptos, categorías intelectuales, metáforas heredadas y sutiles connotaciones, proceso que estaba presente en el mundo judío palestino de aquella época. No olvidemos que el nombre de la nueva secta judía llamada *christianoí* se originó en la ciudad griega de Antioquía, en la que estos judíos helenistas encontraron el primer gran campo de actividad para su misión cristiana. El griego era hablado en todas las *synagogai* de las ciudades mediterráneas, como se ve claramente por el ejemplo de Filón de

Alejandría, quien no escribía en su pulido griego para ser leído por los gentiles, sino que lo destinaba a sus compatriotas judíos cultos. Así también ocurrió en otros casos, tales como la confección de las cartas de los apóstoles, para las que se usó la palabra “epístola”.

En cuanto a los cultos iniciáticos griegos, estos penetraron en el mundo cristiano de forma indirecta. Un ejemplo se encuentra la Epístola de Santiago 3:6, que señala: “Y la lengua es un fuego, un mundo de maldad. La lengua está puesta entre nuestros miembros, y contamina todo el cuerpo, e inflama la rueda de la creación, y ella misma es inflamada por el infierno”. En este pasaje, el término “rueda de la creación” fue tomado de los misterios órficos. La misma línea sigue el catecismo cristiano más antiguo, descubierto en el siglo XIX y que lleva el nombre de *Didaké* o Doctrina de los Doce Apóstoles. Este ofrece la enseñanza de los dos caminos como esencia de la doctrina cristiana y la combina con los dos sacramentos del Bautismo y la Eucaristía. Como doctrina es análoga al simbolismo pitagórico de la letra Y, asociada a la elección de caminos de vida.

## 5.- La Orden del Temple y su vinculación con el mundo iniciático

Si bien es cierto que la Orden del Temple surge varios siglos después de Cristo, debemos señalar que su espíritu y forma de trabajo toman

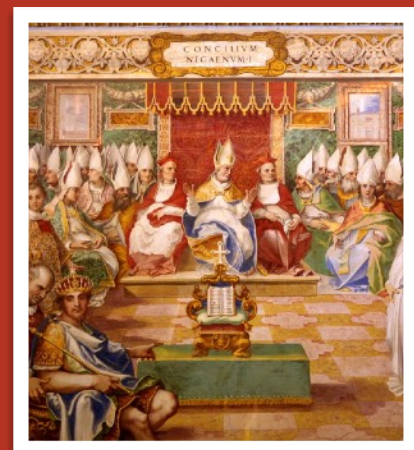
elementos claves del culto iniciático, los que se expresan por rebote en tradiciones emanadas del cristianismo primitivo. Al respecto, debe decirse que el Temple buscaba ante todo el nacimiento de un nuevo ser, el monje-guerrero, siguiendo un camino que une las vías contemplativas con las operativas. A través de la iniciación, el Templario comienza su marcha, se ordena a sí mismo como ser intelectual, volitivo y libre, y se realiza en la comunión con Dios. Esto se conecta directamente con el sentir de los primeros cristianos quienes buscaban ante todo la comunión con Dios, llegando incluso a ser una práctica común el desprenderse de bienes materiales, apreciando ante todo la asistencia mutua y la comunidad. Se trata de un elemento que es esencial en las órdenes de caballería, con valores matrices como son el sentimiento de hermandad y de asistencia mutua, lo que se refleja en el emblema *Sigillum Templi*, donde dos caballeros armados para la batalla comparten un mismo caballo.

## 6.- Conclusión

Para concluir este trabajo, cabe inferir que desde sus orígenes, el cristianismo posee un grado de asimilación notable con el mundo iniciático, expresado ya desde el tiempo apostólico y desde la tradición judía, pasando por el Bautismo como rito inicial y por las semejanzas entre la Eucaristía y el culto de Osiris e Isis, e inclusive

## EL CONCILIO DE NICEA

El concilio se celebró en el año 325 d.c., convocado directamente por el Emperador Constantino. Fue el primer congreso ecuménico, en el cual pudieron participar todas las regiones donde se practicaba el cristianismo. Asistieron, por ejemplo, los seguidores de Arrio, un sacerdote que negaba la divinidad de Jesucristo. Su objetivo principal era hacer que los obispos aceptaran como acuerdo que se creía en un solo Dios Padre Todopoderoso, creador de todas las cosas visibles e invisibles; y en un solo Señor Jesucristo, el unigénito del Padre, engendrado, no creado y de la misma naturaleza del Padre. Sus teorías, sin embargo, fueron rechazadas y por lo tanto excluidas de lo que vendría a ser el canon oficial de la Iglesia.



por la influencia cultural griega y sus misterios, que ayudó a formar las primeras luces doctrinarias en el cristianismo. Es por ello que cabe afirmar que este último no busca otra cosa que reunir esas antiguas enseñanzas recogidas por otros pueblos y adaptarlas a sus tiempos y cosmogonía, con el objeto de ir generando una posible comprensión del mensaje de su Salvador, lo que transformó al culto cristiano en un verdadero heredero del mundo antiguo.



**“Si bien es cierto que la Orden del Temple surge varios siglos después de Cristo, debemos señalar que su espíritu y forma de trabajo toman elementos claves del culto iniciático, los que se expresan por rebote en tradiciones emanadas del cristianismo primitivo. Al respecto, debe decirse que el Temple buscaba ante todo el nacimiento de un nuevo ser, el monje-guerrero, siguiendo un camino que une las vías contemplativas con las operativas”.**

# AUM (Atman, Buddhi, Manas)

Fr+ José Fajardo

## 1.- Introducción

El ser humano pareciera ser más, mucho más que un cuerpo físico, porque tiene mentalidad, actitudes, emociones, salud, entre otras particularidades que interactúan entre sí. En su constitución ontológica, la espiritualidad, el pensamiento y el sentimiento mantiene cada uno un rol específico. La literatura en torno a la historia antigua menciona que hubo grandes colegios esotéricos que enseñaban una ciencia, la ciencia del espíritu, abarcando las verdades de la religión, la ciencia y la filosofía en todas sus inmensas gamas. Una de las enseñanzas más importantes de estas escuelas misteriosas era la naturaleza del universo manifestado y de su descendencia, el ser humano. La religiones, filosofías y ciencias actuales no son más que reflejos pálidos de ese conocimiento antiguo o más bien, son ramificaciones nuevas e incompletas que surgen de sus restos.

Por otra parte, la literatura señala que toda tradición esotérica mantiene las proposiciones de la ciencia espiritual. La primera proposición es la existencia de un Ser infinito, eterno y absoluto. La segunda proposición es la eternidad del Espíritu. La tercera proposición del método espiritual es la reencarnación. La cuarta proposición es la ley del *karma* (causa y efecto). La quinta

proposición es la ley de la evolución. Y es con esta última proposición, la ley de la evolución, con la que se relaciona el presente trabajo.

## 2.- La doctrina teosófica

Esta sabiduría antigua constituyó la fuente de inspiración para los escritos de la teósofa Helena Petrovna Blavatsky, cofundadora de la Sociedad Teosófica, organización basada en tres principios: primero, formar un núcleo de la fraternidad universal de la humanidad, sin distinción de raza, credo, sexo, casta o color.

Segundo, fomentar el estudio comparativo de la religión, la filosofía y la ciencia. Tercero, investigar las leyes inexplicables de la naturaleza y los poderes latentes en el Hombre.

H. P. Blavatsky generó una visión teosófica de la evolución. Tal es así que su pensamiento no fue contrario a la teoría de la evolución de las especies de Charles Darwin, el cual postuló que la diversidad que se observa en la naturaleza se debe a las modificaciones acumuladas por la evolución a lo largo de sucesivas generaciones y, por supuesto, que las especies que se pueden observar actualmente provienen de unas pocas especies denominadas ancestros. En síntesis, es un proceso de selección natural, donde las condiciones del medio ambiente favorecen o dificultan la reproducción de los organismos vivos, según sus características particulares. En la medianía de la segunda mitad del siglo XIX, H. P. Blavatsky amplió la teoría de la evolución de Darwin, postulando una doble evolución, material y espiritual. La nueva teoría señala que



la evolución espiritual es un concepto que ha estado siempre presente en forma alegórica en las tradiciones esotéricas, entre ellas las que forman parte del hinduismo. A partir de este concepto de evolución espiritual, Blavatsky postula la concepción de la naturaleza septenaria del ser humano, en base a que los seres humanos tienen espiritual y físicamente el mismo origen, lo que constituye la doctrina fundamental de la teosofía.

### 3.- La naturaleza septenaria del ser humano

Respecto del ser humano, H. P. Blavatsky considera dos naturalezas distintas: el ser superior o espiritual, compuesto de tres "principios" o aspectos, y el inferior o cuaternario físico, compuesto de cuatro principios; en total siete principios. El Hombre es apreciado como un ser integral que se encuentra dividido en varios planos: físico, espiritual, energético, emocional y mental. Estos se encuentran conectados estrechamente, tanto así que todo lo que suceda en uno puede llegar a afectar al otro. Esta división tiene un modo de ser práctico, ya que lo que busca es que el conocimiento sea mucho más comprensible.

Ahora bien, la constitución septenaria define siete principios, en los cuales se congregan dos categorías generales, como ya se indicó: la tríada superior, que es imperecedera, y el cuaternario inferior, perecedero. La tríada superior, principios 5, 6 y 7 (ver figura), representa la parte del Hombre que sobrevive después de la muerte, compuesta por el Espíritu Universal, el Alma Espiritual y el alma humana. El cuaternario inferior, principios 1 al 4, representa la parte corpórea del Hombre, aquel cuerpo físico que es mantenido gracias a los alimentos y sus nutrientes. Esta dimensión se encuentra integrada por la mente inferior, las pasiones y deseos físicos, que conforman el alma grupal animal, el cuerpo astral o doble etéreo, el cuerpo vital y el cuerpo físico o material. H. P.



*Helena Petrovna Blavatsky*

Blavatsky describe estos principios del siguiente modo:

- 3.1.- Cuerpo físico:** Rûpa o Sthûla-Zarira, es el vehículo de todos los demás principios mientras se tenga vida.
- 3.2.- Vida o vitalidad:** Conocido como Prâna, es un principio necesario solo para las funciones del Manas inferior, que abraza todas las funciones limitadas al cerebro físico y al resto de los principios del cuaternario.
- 3.3.- Cuerpo astral:** Llamado Linga-Zarîra, es el principio doble etéreo, el cuerpo fantasma.
- 3.4.- Centro de los deseos animales y pasiones:** Se le conoce como Kâma-Rûpa. Este es el centro del hombre animal, donde se halla la línea de demarcación que separa el hombre mortal de la entidad inmortal.
- 3.5.- Mente, inteligencia:** Es Manas, la mente humana superior, cuya luz o radiación une la mónada, durante la vida, al hombre mortal. El estado futuro y el destino kármico del Hombre

<b>NATURALEZA SEPTENARIA DEL SER HUMANO</b>				
<b>Nro.</b>	<b>Principio (sánscrito)</b>	<b>Principio (español)</b>	<b>Vehículo de Consciencia</b>	<b>Plano</b>
1	Rûpa o Sthûla-Zarîra	Cuerpo Físico	Cuerpo	Físico
2	Prâna	Vida o Principio Vital		
3	Linga-Zarîra	Cuerpo Astral		
4	Kâma	Alma Grupal Animal	Ego Inferior (Psique)	Psíquico Intelectual
	Manas Inferior	Mentalidad Inferior		
5	<b>Manas Superior</b>	Alma Humana	Ego Superior	Espiritual
6	<b>Buddhi</b>	Alma Espiritual	Mónada	
7	<b>Atman</b>	Espíritu Universal		

dependen de la gravitación de Manas hacia abajo (a Kâma-Rûpa, centro de las pasiones animales), o bien hacia arriba, a Buddhi, el ego espiritual.

**3.6.- Alma Espiritual:** Llamado Buddhi, es el vehículo del espíritu puro universal.

**3.7.- Espíritu Universal:** Atman es la unidad con lo Absoluto, como radiación suya.

Se debe tener presente que a medida que el Hombre desarrolla su parte espiritual, adquiere mayor dominio de los elementos superiores. La naturaleza materialista se enfoca en los elementos del cuaternario inferior y obstaculiza la apreciación profunda de los elementos superiores. Dado que estos planos se encuentran enlazados entre sí, si se llegase a descuidar uno de ellos, los demás se verían afectados. Por ejemplo, si un individuo tiene una mala alimentación, esto ocasionará que los órganos físicos de su cuerpo se enfermen y en consecuencia afecten su energía vital. La constitución septenaria debe ser comprendida como una exposición del enlace existente entre los distintos principios y no tan solo como una simple división. Al entender eso, se podrá utilizar como una herramienta para interpretar la multidimensionalidad del ser humano.

#### 4.- Descripción conceptual

El plano espiritual es la instancia que se interpreta como la chispa divina o la mónada, que está compuesta por dos principios, Atman y Buddhi, correspondientes al Espíritu Universal y Alma Espiritual. Entre estos dos conceptos hay una sutileza importante: el alma tiene una cierta individualización que no existe en el Espíritu. El Espíritu es uniforme, impersonal e indiferenciado, que existe por sí mismo. Es el Absoluto, cuya condición es de independencia y completa autonomía; es autosuficiente e ilimitado. El alma en cambio, cuando es espiritual, tiene un principio de consciencia individual. La mónada es universal y se individualiza en el alma humana y en el cuerpo físico, incluso hasta su más mínima expresión material, que es el átomo.

Los principios más elevados, Atman, Buddhi y Manas (esta última en su aspecto de Manas superior o mente abstracta, en contraposición al Manas inferior), conforman el Espíritu, que es la parte eterna y divina del ser humano. Es la esencia que sobrevive a la muerte física y se vuelve a encarnar con la carga de sus imperfecciones. Mientras no se supere el ciclo de encarnaciones, el alma espiritual (Buddhi) sigue viva, y eventualmente morirá producto de la



evolución espiritual. Atman, Buddhi y Manas superior constituyen lo que en teosofía se llama la Tríada Superior.

En el plano psíquico está Kâma, que representa la naturaleza pasional inherente al reino animal. Junto a Manas forman algo semejante a un híbrido en la mentalidad inferior, una mente funcional puesta al servicio de Kâma, acogiendo la intelectualización de estos deseos que son propios del ser humano. Se trata de un principio con el que construye su permanencia en el recuerdo de sus pares. En cierto modo, Kâma es también el principio generador de las imperfecciones del ser humano, que serán carga para el ciclo de reencarnación.

El ego inferior, por su parte, forma la personalidad particular de cada ser humano, con sus virtudes y defectos. Es aquí donde se generan sus cualidades ontológicas, gnoseológicas y axiológicas, aunque la personalidad en todo caso no es estable, sino más bien perfectible y susceptible a cambios.

Prâna significa "principio de vida o vitalidad". Desde el universo y mediante la influencia del sol, la luna y el alimento nutricional que nos entrega la tierra, el ser humano obtiene la energía necesaria para este principio. Esta se transforma en energía cinética en el cuerpo físico y forma el campo electromagnético, que permite la actividad neuronal en el cerebro. Prâna permea el cuerpo

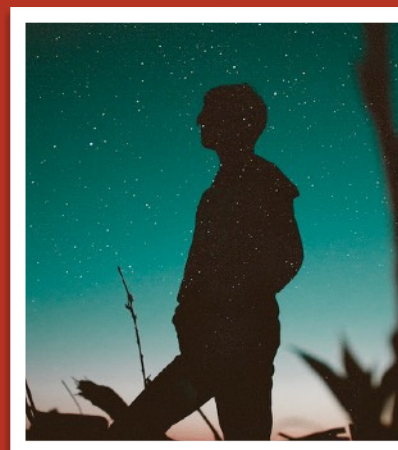
astral con el cuerpo físico, desde el nacimiento hasta la muerte, con el proceso de transformación energética. La muerte de un organismo es causada por la paralización de este proceso.

El cuerpo astral o doble etéreo, Linga-Zarîra, es un modelo o diseño de cuerpo sobre el cual se forma el cuerpo físico. Es como una matriz o molde de materia etérea en la que se construyen los átomos del cuerpo físico. Al respecto, William Q. Judge escribió: "El cuerpo astral está formado de materia de un tejido muy fino y sutil si se le compara con el del cuerpo visible, y tiene una gran resistencia tensora, de manera que cambia poco durante el curso de una vida, mientras que el cuerpo físico cambia a cada instante. El Astral no solamente tiene esta fuerza de tensión inmensa, sino que también posee una elasticidad que le permite extenderse a una distancia considerable".

El nombre sánscrito del cuerpo físico, Sthûla-Zarîra, significa "cuerpo bruto", y es el vehículo que transporta todos los principios enunciados anteriormente. Físicamente no es un cuerpo sólido, más bien es un cuerpo con espacios. Parece sólido porque está formado de partículas de materia en un movimiento tan inconcebiblemente rápido, que a nuestros sentidos parece sólido. Una consideración de la materia física es que las cosas reales, las cosas permanentes, son invisibles para nuestros sentidos físicos. Ni siquiera vemos materia física,

## ¿QUÉ ES EL PLANO ASTRAL?

También llamado reino astral, es un plano de existencia postulado por filosofías clásicas, medievales, orientales y esotéricas. Es el mundo de las esferas celestes, que el alma atraviesa camino al nacimiento y después de la muerte, y generalmente se cree que está poblado por ángeles y otros seres inmateriales. Platón y Aristóteles enseñaron que las estrellas estaban compuestas de un tipo de materia distinta a los cuatro elementos terrestres: un quinto elemento etéreo o quintaesencia. En el "misticismo astral" del mundo clásico, la psique humana estaba compuesta del mismo material, lo que explica la influencia de las estrellas en los asuntos humanos, postulados que afectaron diversos movimientos tales como el cristianismo primitivo.



sino solo las formas que adopta en la incomprensible rapidez de sus vibraciones. Cuando se mantiene en su lugar adecuado, controlado e inteligentemente utilizado, el cuerpo físico tiene su propio rol básico en la evolución espiritual. ¿Cómo podría funcionar sin él la vida humana, donde diariamente se obtienen lecciones tan ricas en experiencia y desarrollo?

## 5.- Tríada superior: Atman, Buddhi, Manas

**5.1.- Atman:** Es el Espíritu Universal, la radiación de la realidad absoluta, el principio más elevado del ser humano y en el cual este se mueve. Atman es como el espacio omnipresente, ilimitado. Al escribir sobre este principio, no se escribe ni de forma, ni de cantidad, ni de cualidad, sino del espacio que Atman ocupa en él, entendiendo el espacio como el océano del Espíritu. La palabra sánscrita Atman significa "yo". Cada ser, en cualquier lugar, no importa lo pequeño o grande que sea, es un "yo". De toda esta miríada de "yos", se deriva el "yo cósmico", el Atman universal o la vida cósmica.

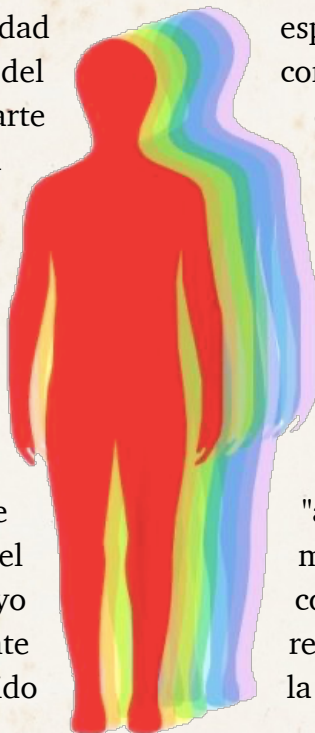
Atman es la consciencia informante que se deriva del sistema solar hasta llegar a la humanidad, por la poderosa escala de los seres en evolución. Y debajo de la humanidad cada ser es un "yo" monádico derivado del Atman universal. Una gota es una parte integral del océano que abarca y cada gota se asemeja a otra gota y al océano en sí. Atman no es una sustancia diferente a la nuestra, ya que formamos parte de Atman y por lo tanto somos Atman. La cuestión es que, aunque las partes estamos contenidas en el Todo, el Todo trasciende a las partes. Veremos que Atman es diferente al ego o Manas del cual derivamos nuestro sentido de "yo soy yo", porque este último es diferente en cada persona, mientras que el sentido

de la autoestima pura es el mismo en todas las criaturas.

**5.2.- Buddhi:** Es el principio denominado "alma" o "consciencia espiritual". Buddhi significa "sabiduría", "iluminación". En teosofía se refiere a un principio impersonal más allá de la mente, pero conectado a ella como la fuente de la sabiduría. Es una individualización consciente de la existencia de Atman. En su aspecto de substancia, Buddhi es el vehículo de Atman, que permite que este principio tan elevado baje a los principios inferiores. Se trata del primer principio diferenciado a través del cual la realidad última se refleja en el mundo de la ilusión, reteniendo la idea de unidad e inmutabilidad de Atman, pero siendo consciente de la percepción de sujeto y objeto.

Buddhi es la facultad intelectual en el ser humano, la que se manifiesta como el poder de formar y retener conceptos, de razonar, discernir, juzgar, comprender, discriminar, etc. De aquí que, en el mundo manifestado, esta comunión Atman-Buddhi, conforma la mónada, cuando desde nuestro particular punto de vista se la ve como una unidad. De otro modo, la mónada Atman-Buddhi es la chispa divina o unidad que emerge de su condición de pura espiritualidad y desciende en la materia con la finalidad de establecer un proceso de evolución cósmica. Aquí lo que evoluciona es Buddhi, mientras que Atman no necesita evolucionar.

Buddhi baja las energías de Atman a Manas, el ego superior. Desde el punto de vista del ego superior, Buddhi es prácticamente un principio universal. Por lo tanto, es el asiento u órgano del amor impersonal, ese divino "amor de todas las criaturas". Y en el mismo sentido, Buddhi es el origen de la consciencia humana, nuestro sentido de rectitud y deber universal, en armonía con la ley y el orden espiritual. El ego superior



es intencional, se busca a sí mismo y a su propio camino. Buddhi nos mueve al sacrificio de sentimientos y acciones egoístas por el principio del bien universal.

**5.3.- Manas:** Se puede comprender que Atman y Buddhi son los dos principios universales, indiferenciados y no individuales bajo ninguna forma, compartidos por todos los seres. El quinto principio de la naturaleza del ser humano y que es propiamente humano, es Manas, que significa “mente”, “pensar”. La Individualidad humana comienza con este principio dual.

Por un lado, Manas superior es la primera dualidad, la de ser una individualidad o ego, la esencia que otorga la facultad mental que hace al hombre inteligente y moral. El ego superior o principio sintiente se reencarna sucesivamente en diferentes cuerpos, creando la consciencia de una individualidad diferenciada. En el proceso evolutivo, cuando el animal se humaniza, empieza a tener la facultad de responder a sí mismo y de responsabilizarse de sus libertades y acciones, llegando a cobrar esta consciencia de sí mismo. En este estado, Buddhi es algo semejante al enlace o conexión entre Atman y Manas; en otras palabras, es el vínculo entre el Ser y el ego.

Manas inferior es la segunda dualidad, debida a que el ego superior es demasiado espiritual para descender completamente hacia los principios inferiores. Así, la personalidad más terrena sólo es capaz de expresar fragmentos muy limitados del ego superior, y es por eso que necesita de la mente inferior, del cerebro, para poder funcionar. Este cerebro, siendo limitado, solo puede imaginar de manera fragmentada al ego superior. Como vehículo de consciencia, el ego inferior está influenciado por Kamas y por lo tanto, mezclado con nuestra mente funcional, conceptual y pensadora. Así el ser humano obtiene su consciencia individual, de identidad consigo mismo y con los demás, el “yo soy”, el descubrirse a sí mismo.

## 6.- Conclusión

Atman y Buddhi son principios indiferenciados e impersonales, difuminados en el universo infinito. Pero una vez conectados a Manas, la mónada dual se enfoca en una individual y se convierte en una mónada humana triple (Atman, Buddhi y Manas). Es decir, cuando el proceso de evolución alcanza el estado humano, la mónada dual universal (Atman y Buddhi) se conecta con el principio Manas, que concentra la radiación de la mónada. De otro modo, cuando el proceso de evolución alcanza la fase humana, el rayo individualizante o “chispa divina”, que emana de la mónada dual, se transforma en la individualidad sujeta a las reencarnaciones, que es el ego o el alma humana. Entonces la mónada se transforma en mónada humana y su esencia es trinitaria. Por lo tanto, siendo el ser humano parte del todo absoluto, del universo eterno e infinito en constante evolución tanto física como espiritual, se puede considerar que su existencia es metafísica.

**“El Espíritu es uniforme, impersonal e indiferenciado, que existe por sí mismo. Es el Absoluto, cuya condición es de independencia y completa autonomía; es autosuficiente e ilimitado. El alma en cambio, cuando es espiritual, tiene un principio de consciencia individual”.**

# El Origen del Esperanto: de la Formación del Idioma al Ideal de Fraternidad

*Sor+ Patricia Guerra*

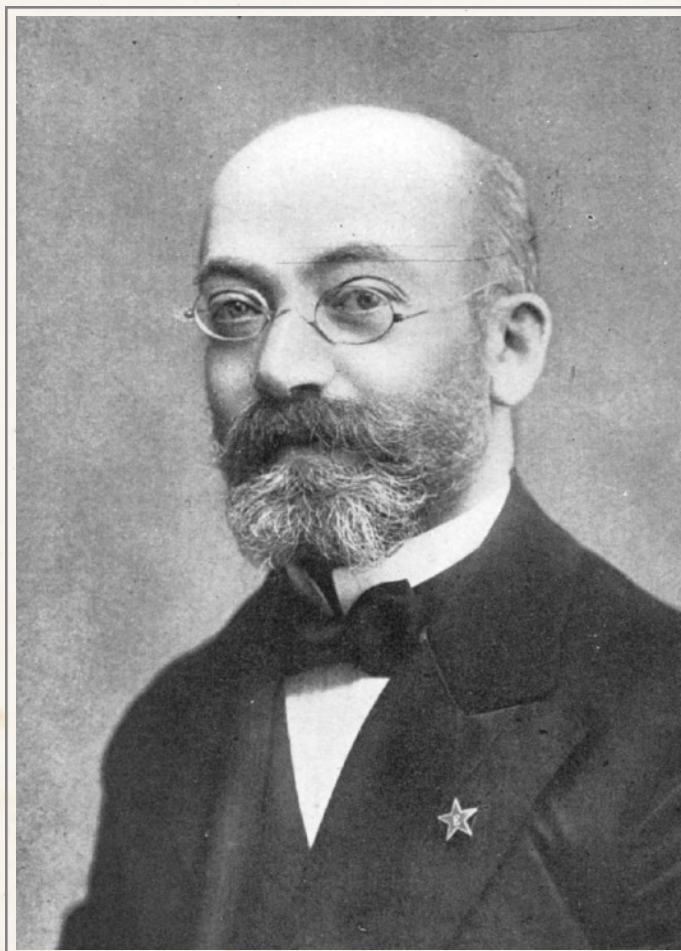
## 1. Introducción

El propósito de esta investigación es analizar brevemente el surgimiento de la lengua esperanto y la consolidación de su ideal. Su aprendizaje es de gran relevancia en lo que respecta al intercambio de información entre individuos de diferentes naciones, pues el esperanto está presente en 115 países, según la AUE (Asociación Universal de Esperanto).

El esperanto es conocido como un idioma planificado, basado en el latín, que incorpora elementos eslavos, franceses, portugueses y germánicos. El idioma se pronuncia de la misma manera en que está escrito. Según la Asociación Universal de Esperanto, sus morfemas son “invariables y casi infinitamente combinables en distintas palabras”. La estructura del vocabulario destaca por similitudes con lenguas vinculantes como el japonés, el suajili y el turco. Además del tema relacionado con la formación de la lengua, el esperanto se estructuró a través de un ideal fraterno que buscaba la integración entre los pueblos, con el fin de evitar los constantes conflictos inherentes al contexto de su marco temporal.

## 2.- Esperanto

El idioma esperanto fue creado por manos del erudito polaco Ludwick Lejzer Zamenhof y lanzado al mundo en 1887. El polaco pretendía ofrecer un idioma común a todos los pueblos. Los individuos de diferentes nacionalidades y culturas lo tendrían como lengua auxiliar



*Ludwick Lejzer Zamenhof*

universal, facilitando la comunicación internacional y el aprendizaje de otras culturas. Según la bibliografía disponible, el movimiento del esperanto no tenía intención de reemplazar las lenguas de las naciones, ya que cada una tiene sus propias características culturales peculiares. Y precisamente por esto, el movimiento entendió que ninguno de estos lenguajes podía o debía utilizarse universalmente. Y si lo fuera, por alguna razón, daría a las personas de origen cierto privilegio a expensas de otras.

Según Zamenhof, ninguna lengua existente podría desempeñar el papel de neutralidad con carácter universal. Solo un lenguaje neutral, artificial, sin carga cultural anterior, podría desempeñar este papel. Este es el caso del Esperanto, una lengua planificada sin vínculos nacionales. De ahí que tomemos nota



*Bandera del Esperanto*

de su reivindicación de universalidad, sirviendo a todos los pueblos.

Zamenhof (1859 - 1917) fue médico y filólogo. De origen judío, nació en Bialistok, provincia de Grodno, Polonia. En este periodo su ciudad natal estaba bajo el dominio del Imperio Ruso. Comenzó sus estudios de medicina en la Universidad de Moscú, completando su especialización en Oftalmología en 1886, en la ciudad de Viena. Desde muy temprana edad, expresó gran convicción en la necesidad de acercamiento entre los pueblos, independientemente de las diferencias culturales. Según el polaco, si las personas pudiesen comunicarse perfectamente, a través de un lenguaje neutral, se conocerían y entenderían entre sí, evitando así la tendencia a conflictos y choques.

Durante el periodo en que Polonia estuvo dominada por los rusos, Zamenhof y su familia fueron testigos de intensas guerras con personas de distintas naciones. Según Francinni: “Una mirada más cercana a las circunstancias que rodearon a Lázaro revela que el niño llegó a nacer precisamente en la región terrestre donde el problema de la comunicación entre las personas se siente más intensamente. Judíos, polacos, rusos y alemanes forman comunidades distintas en la pequeña ciudad de Bialistok, cada uno con su propio idioma, costumbres y

religión, que los mantienen a raya ”(Francinni, 2000, p. 16).

Fue en un contexto de guerras que Zamenhof vivió parte de su infancia. En la adolescencia, mientras estaba en la secundaria, todos notaron su especial inclinación por aprender idiomas, principalmente porque su padre, Marcos Zamenhof, era profesor de idiomas. Además del yiddish, Zamenhof hablaba ruso, polaco y alemán. Leía latín, hebreo y francés con facilidad. Conocía las estructuras del griego, inglés, italiano y algunos otros idiomas.

El 5 de diciembre de 1878, Zamenhof estaba en el último grado de la secundaria, cuando presentó a unos amigos del liceo donde estudiaba, el proyecto de “Lingwe Universala”. El tema era uno: la fraternidad a través de un lenguaje universal. Lingwe Universala fue, desde ese momento, el lenguaje de comunicación de ese encuentro.

El calor y el entusiasmo del momento se enfriaron por completo después de que Zamenhof terminó sus estudios secundarios. Su padre, Marcos, había decidido que su hijo se convertiría en médico. Sobre todo porque los judíos del Imperio Ruso tenían pocas opciones. La medicina era una de las pocas profesiones permitidas para ellos en ese momento. A través de su paternal rigor, Marcos le comunicó a Zamenhof que iba a estudiar medicina en Moscú y solicitó que se le guardaran todos los manuscritos que contengan el contenido de “Lingwe Universala”. De esta manera, Zamenhof cumplió la petición hecha por el padre, dándole todo el material. Marcos tomó esta actitud con la intención de que su hijo se dedicara por completo a los estudios de medicina.

Observamos que, en este punto, Zamenhof abandonó temporalmente su proyecto y se mudó a Moscú. Más tarde, de vacaciones, regresó a su casa. Con entusiasmo, buscó los manuscritos del proyecto “Lingwe Universala”. Su madre, Rosalía, le informó que su padre había quemado todos los manuscritos con la



la cual ninguna historia nos ha conservado ni el más insignificante documento, la familia humana se ha extendido y sus miembros han fallado en entender- mutuamente. Hermanos criados de acuerdo con un solo modelo, hermanos que tenían todas las mismas ideas, un Dios igual en sus corazones, hermanos que se suponía que debían ayudarse unos a otros y trabajar juntos por la felicidad y la gloria de su familia: estos hermanos se volvieron absolutamente extraños entre sí. Se extendió, aparentemente para siempre, en grupos enemigos, y estalló una guerra eterna entre ellos. [...] Profetas y poetas soñaron con un tiempo lejano y brumoso en el que los hombres volverían a formar una sola familia, pero esto era sólo un sueño. Se habló como una fantasía agradable, pero nadie se lo tomó en serio, nadie creyó ”.

### 3.- Reflexiones finales

Vemos cómo el esperanto llevó su carácter universalista al contexto de la época. La experiencia de Zamenhof al proponer un lenguaje internacional neutral y fácil de aprender fue posible. Los resultados demostraron cómo los adeptos de este idioma se entendían mutuamente y los entendían de una manera satisfactoria. Zamenhof propagó este ideal dedicando toda su vida en un intento de resolver uno de los mayores y más antiguos problemas de la humanidad. Incluso si su ideal no se materializó en la proporción que soñaba, el esperanto permanece activo en todo el mundo.

La práctica del idioma llegó a Brasil en 1906, tras la fundación del primer club de esperanto. Coordinado por el profesor João Keating, el primer club se llama Suda Stelaro (Cruz del Sur). Específicamente en Brasil, el esperanto tiene un fuerte vínculo con el movimiento espiritista. Waldomiro Lorenz fue el

responsable de la propagación del esperanto entre los adherentes del espiritismo.

Se estima que actualmente 2 millones de personas hablan esperanto en todo el mundo, siendo considerada una lengua viva en 120 países. Una comunidad global de practicantes de esperanto estudia y practica el idioma a través de textos, música, películas y diálogos. Las Naciones Unidas, a través de la UNESCO, reconocen el esperanto como lengua desde 1954. La entidad recomienda su enseñanza a todos sus países miembros desde 1984.

**“El 5 de diciembre de 1878, Zamenhof estaba en el último grado de la secundaria, cuando presentó a unos amigos del liceo donde estudiaba, el proyecto de “Lingwe Universala”. El tema era uno: la fraternidad a través de un lenguaje universal. Lingwe Universala fue, desde ese momento, el lenguaje de comunicación de ese encuentro”.**

## Proceso de Postulación a la Orden del Temple Año 2021

Nuestra augusta Orden de Caballería ha comenzado su proceso de postulación, por lo que invitamos a todos los interesados en nuestra Orden a ingresar a nuestros sitios web. Para chilenos y chilenas, escribir a la dirección [www.chileordotempli.cl](http://www.chileordotempli.cl) y descargar el formulario de postulación. Para brasileños y brasileñas, ir a [www.ordemdotemplobrasil.com](http://www.ordemdotemplobrasil.com).

Invitamos a nuestros lectores que tengan dudas sobre el proceso, a realizarlas a la casilla [reclutamiento@chileordotempli.cl](mailto:reclutamiento@chileordotempli.cl) para Chile, y a [chancelaria@ordemdotemplobrasil.com](mailto:chancelaria@ordemdotemplobrasil.com) para Brasil.







# OCTÓGONO

## Revista Capitular Templaria

**Gran Prior de Chile:** Fr+ David Moreno da Costa  
**Gran Prior de Brasil:** Fr+ Randolpho Radsack Corrêa  
**Editores:** Fr+ Walter Gallegos Cortés  
 Fr+ Benjamín Pescio Andrade



La revista Octógono es una publicación trimestral realizada por los miembros de la Orden del Temple. Toda la información publicada en esta revista es de carácter público y se solicita indicar la fuente a las personas que ocupen esta información.

Si tiene dudas o simplemente desea contactar a nuestra Orden, lo puede hacer enviando un mensaje a la casilla [cancilleria@chileordotempli.cl](mailto:cancilleria@chileordotempli.cl) (Chile) o [chancelaria@ordemdotemplobrasil.com](mailto:chancelaria@ordemdotemplobrasil.com) (Brasil), así como a través de nuestra *fanpage* de Facebook para [Chile](#) o [Brasil](#).